

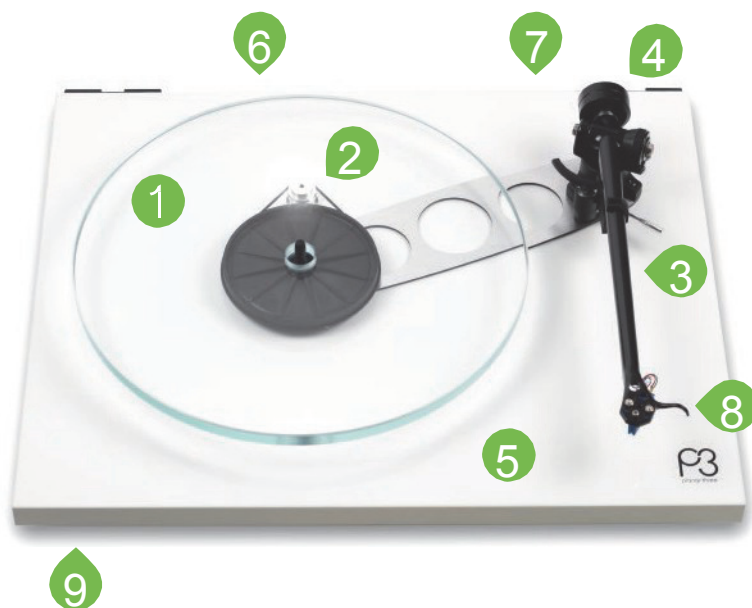


Slovensky

## Ďakujeme, že ste si zakúpili tento výrobok značky Rega

Prosíme, aby ste postupovali podľa tejto rýchlej príručky: Zaisťujete tak optimálny výkon a dokonalú funkčnosť prístroja. V opačnom prípade môžete prísť o záruku.

Podrobnejšie informácie o tomto výrobku nájdete na adrese [www.rega.co.uk](http://www.rega.co.uk)



- 1 Tanier
- 2 Remeň a kladka pohonu
- 3 Ramienkoprenosky
- 4 Závažie
- 5 Základňa
- 6 Vstup napájania
- 7 Výstup prenosky
- 8 Výstupok na zdvíhanie ramienka
- 9 Vypínač (pod základňou)

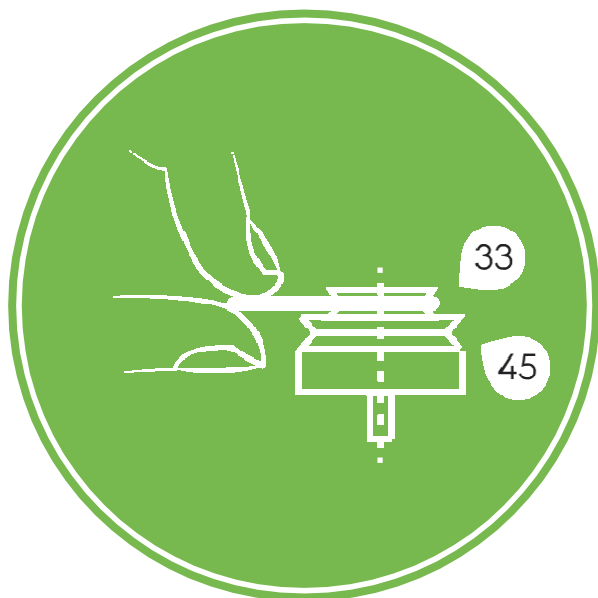
### Rozbalenie a zostavenie gramofónu Planar 3

- Gramofón vždy udržiavajte vo vodorovnej polohe.
- Postupujte podľa baliaceho návodu vytlačeného vo vnútri prednej časti krabice.
- Obalové materiály si uschovajte pre prípad potreby presunu gramofónu v budúcnosti.
- Gramofón položte na pevný rovný povrch. \*
- Skontrolujte, či je na remeň pohonu na svojom mieste a spod stredového náboja vyberte prepravnú kartu.
- Na stredový náboj opatrne položte sklenený tanier a umiestnite podložku pod platňu.

*\* Ideálne riešenie je nástenná konzola Rega.*

## Ručná zmena rýchlosti

Rýchlosť prehrávania môžete zmeniť jednoducho odstránením skleneného taniera a posunutím remeňa na kladke pohonu na koliesko rýchlosti 33  $\frac{1}{3}$  ot./min. alebo na koliesko rýchlosti 45 ot./min.



## Pripojenie k zosilňovaču

Externé phono vodiče ramienka prenosky musia byť pripojené k vhodnému gramofónovému zosilňovaču. Zapojenie vykonajte nasledovne: Červená = pravý kanál, Čierna = ľavý kanál.

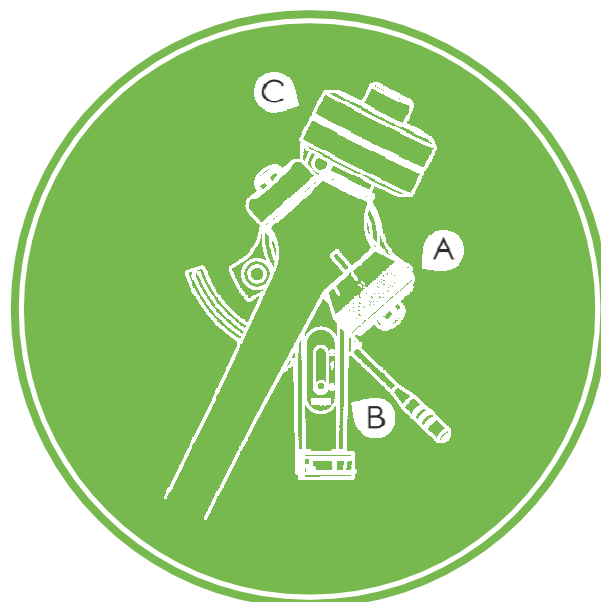
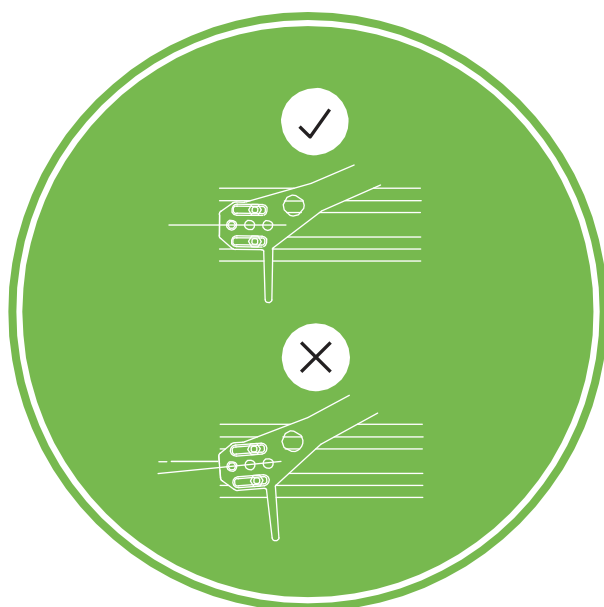
V závislosti od zvolenej prenosky budete potrebovať zosilňovač pre prenosku s pohyblivým magnetom (MM – Moving Magnet) alebo s pohyblivou cievkou (MC – Moving Coil). Ak váš zosilňovač neobsahuje integrovanú gramofónovú sekciu, budete potrebovať externý gramofónový zosilňovač (predáva sa samostatne).

## Montáž prenosky a nastavenie ramienka RB330

Najskôr skontrolujte, či sú upevňovacie prvky prenosky správne otočené podľa špecifikácie výrobcu prenosky. Pomocou uhlomera na zarovnanie prenosky nastavte polohu prenosky. Nastavte otočný ovládač prítlačnej sily (A) aj posuvný ovládač bočnej sily (bias) (B) oba na nulu. Na osku závažia umiestnite závažie (C). Odstráňte ochranný kryt ihly a prenosku umiestnite nad zavádzaciu stopu na LP platni. Podopierajte hlavu prenosky a opatrne potlačte závažie na oske ďalej tak, aby sa ihla „vznášala“ iba 1 mm nad platňou.

## Uhlomer na zarovnanie prenosky

1. Na osku taniera umiestnite rýchlu príručku.
2. Ihlu opatrne položte na krížik.
3. Prenosku posúvajte v hlave, kým prenoska s hlavou nie sú rovnobežné s vytlačenými čiarami.
4. Dbajte na to, aby bola prenoska v hlave umiestnená rovno a následne rovnomerne utiahnite skrutky.



Teraz môžete pomocou ovládača prítlačnej sily nastaviť odporúčanú prítlačnú silu. Vždy používajte prítlačnú silu zodpovedajúcu hornej hranici rozsahu odporúčaného výrobcu prenosky. Nakoniec posuňte posuvný ovládač bočnej sily na rovnaké číslo ako je nastavený ovládač prítlačnej sily.

# Bezpečnosť a záruka

## Bezpečnostné pokyny

Prístroj nepoužívajte v blízkosti tekutín ani ho nevystavujte vlhkosti. Nepoužívajte ho v blízkosti zdrojov tepla ako sú radiátory, výduchy kúrenia, pece alebo sviečky.

Okolo výrobku zabezpečte dostatočné vetranie v priestore aspoň 10 cm vo všetkých smeroch. Prístroj nepokladajte na mäkké povrchy ako sú koberce s dlhým vlasom alebo tkaniny.

Neotvárajte kryt prístroja. Do otvorov v kryte prístroja nekladajte žiadne predmety.

Prístroj umiestnite na pevný rovný povrch, odkiaľ nemôže spadnúť alebo prevrátiť sa.

Prístroj je určený na používanie v miernych teplotných podmienkach v rozsahu 5 až 35 °C.

Obalové materiály a malé diely udržiavajte mimo dosahu detí. Používajte iba napájací zdroj Rega PS2 alebo TTPSU. Vstupné napájanie striedavým napätím 24 V, 100mA. Spotreba elektrickej energie 10W. Ak prístroj nebudete dlhšiu dobu používať, odpojte napájací zdroj.

## Údržba prístroja

Prístroj čistite odpojený od elektrickej siete a iba pomocou handričky z mikrovlákien (v prípade potreby ju môžete mierne navlhčiť). Neodstraňujte kryt. Vo vnútri sa nenachádzajú žiadne súčiastky opraviteľné používateľom. Ak prístroj pracuje nestabilne alebo z neho vychádza dym alebo zápach, odpojte napájací zdroj a prístroj odovzdajte kvalifikovanému servisnému technikovi.

## Záruka

Všetky výrobky značky Rega obsahujú doživotnú záruku proti výrobným vadám. Táto záruka nepokrýva bežné opotrebovanie. Akékoľvek neoprávnené zásahy alebo nedodržanie pokynov odporúčaných spoločnosťou Rega môžu viesť k strate záruky.

Ak tovar vraciate predajcovi na posúdenie, na zachovanie záruky musíte použiť originálny obal. Náhradné obaly sú k dispozícii u predajcov značky Rega.

Vaše zákonné práva týmto nie sú dotknuté.



**rega**

Rega Research, Vyrobené v Anglicku